

Tässä osallistumis- ja arviointisuunnitelmassa (MRL 63 §) esitetään kaavoitushankkeen sijainti ja tavoitteet sekä kerrotaan miten alueen osalliset voivat vaikuttaa kaavoitukseen ja kuinka kaavan vaikutuksia arvioidaan työn aikana.

Osallistumis- ja arviointisuunnitelmaa täydennetään suunnittelun edetessä tarpeen mukaan, ja se on nähtävillä asemakaavan valmistelun ajan.

HANGON KAUPUNKI



KOVERHARIN TUULIPUISTON ASEMAKAAVA

Osallistumis- ja arviointisuunnitelma

18.3.2009

SISÄLLYSLUETTELO

1	SUUNNITELMAN NIMI JA SUUNNITTELUALUE.....	1
2	SUUNNITTELUKÄYTÄVÄN TAUSTA, MÄÄRITTELY JA TAVOITTEET	2
3	SUUNNITTELUKÄYTÄVÄN TILANNE	3
3.1	Maakuntakaava	3
3.2	1. vaihemaakuntakaava	4
3.3	2. vaihemaakuntakaava	5
3.4	Yleiskaava	5
3.5	Asemakaava	6
3.6	Maanomistus.....	6
4	OSALLISET	7
5	OSALLISTUMISEN JA VUOROVAIKUTUKSEN JÄRJESTÄMINEN.....	8
6	VAIKUTUSTEN ARVIOINTI JA VAIKUTUSALUE	10
6.1	Vaikutusten arviointi	10
6.1.1	Olemassa olevat selvitykset	10
6.2	Vaikutusalue	11
7	ALUSTAVA AIKATAULU	12
8	YHTEYSTIEDOT	13

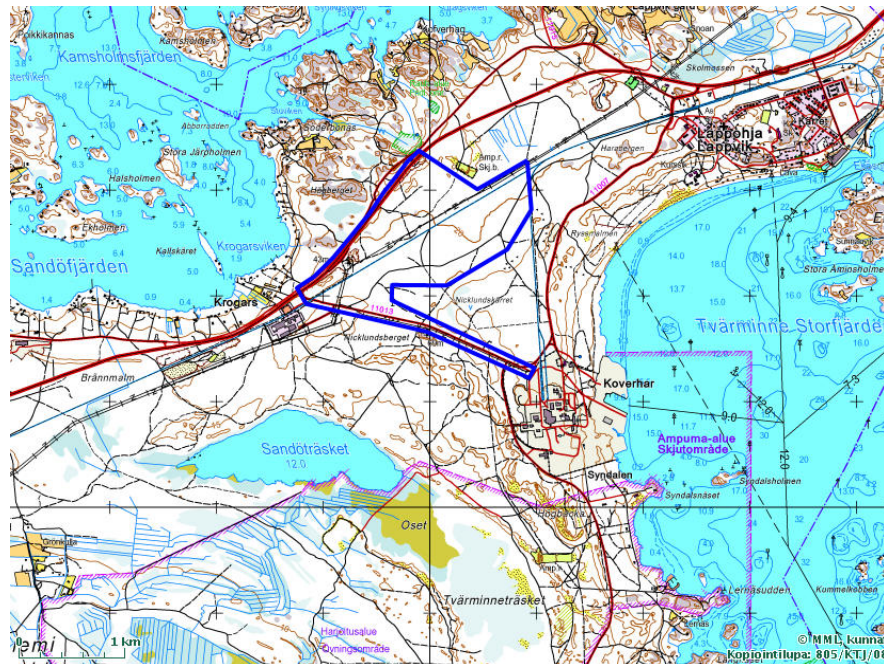
1 SUUNNITELMAN NIMI JA SUUNNITTELUALUE

Kaavan nimi on Koverharin tuulipuiston asemakaava.

Suunnittelualue sijaitsee Hangon kaupungissa Koverharin alueella. Suunnittelualue rajautuu luode-pohjoisessa valtatie 25:een, länsi-lounaassa Viskon tien, etelä-kaakossa Koverharin tehtaisiin ja idässä Koverharin teollisuusraiteeseen. Hankealue on tasaista kangasmaastoa ja se on pääosin metsätaloukskäytössä (kuvat 1 ja 2). Alueella on tehty puuston harvennushakkuita ja alaosien karsintaa. Alueella risteilee metsäautoteitä.



Kuva 1. Suunnittelualueen likimääräinen sijainti osoitettu sinisellä.



Kuva 2. Suunnittelualueen likimääräinen rajaus sinisellä.

2 SUUNNITTELUKÄYTÄVÄN TAUSTA, MÄÄRITTELY JA TAVOITTEET

Wpd Finland Oy kuuluu kansainväliseen, uusiutuviin energiamuotoihin keskittyvään wpd-konserniin. Wpd Finland Oy:n tavoitteena on seuraavien 10 vuoden kuluessa rakentaa Suomeen 1000 MW tuulivoimaa ja siten olla mukana luomassa tuulivoimasta yhtä maan merkittävimmistä uusiutuvan energian lähteistä.

Kaava on tullut vireille wpd Finland Oy:n aloitteesta. Kaavoittaja on Hangon kaupunki. Kaavaa laativa konsultti on FCG Planeko Oy. Koverharin tuulipuistohanketta varten on perustettu Koverharin Tuulipuisto Oy -niminen projektiyhtiö, joka on wpd Finland Oy:n sisaryhtiö. Koverharin Tuulipuisto Oy vastaa hankkeen toteutuksesta. Varsinaisesta hankekehityksestä vastaa wpd Finland Oy.

Wpd Finland Oy suunnittelee tuulipuistoa Hankoniemeen Koverharin alueelle. Kyseessä on 5 - 6 tuulivoimalaitoksen muodostama kokonaisuus, jossa kukin laitos muodostaa teholtaan 2,3 - 3,6 MW:n voimalaitosyksikön. Tuulipuisto koostuu tuulivoimalaitoksista perustuksineen, niitä yhdistävistä maakaapeleista, sähköverkkoon liittymistä varten tarvittavasta ilmajohdosta sekä tuulivoimalaitoksia yhdistävistä teistä. Tuulivoimalaitokset sijoittuisivat noin 500 metrin välein toisistaan ja niitä varten tarvittava maa-ala yhdysteineen olisi yhteensä noin 7-8 ha. Yksi tuulivoimalaitos muodostuu perustusten päälle asetettavasta tornista, 3-lapaisesta roottorista sekä konehuoneesta. Torni olisi korkeudeltaan noin 100 metriä ja lavan pituus olisi enimmillään 55 metriä, jolloin tuulivoimalaitoksen lakikorkeus olisi tällöin enimmillään 155 metriä.

Ennen Koverharin tuulipuisto -hankkeen toteutuspäätöstä ja hankkeen toteutuksen vaatimien lupien hakemista wpd Finland Oy teettää hankkeen ympäristövaikutusten arvioinnin (YVA). Ympäristövaikutusten arviointiohjelman laatiminen aloitettiin marraskuussa 2008. YVA-menettely on käynnistynyt virallisesti helmikuussa 2009, kun YVA-ohjelma on jätetty Uudenmaan ympäristökeskukseen. Hankkeen ympäristövaikutusten arviointiselostus on tavoitteena saada valmiiksi syksyllä 2009.

Tuulivoimalaitosten rakentaminen edellyttää maankäyttö- ja rakennuslain mukaista rakennuslupaa. Alueella ei ole voimassa olevaa asemakaavaa. Wpd Finland Oy on tehnyt Hangon kaupungille kaavoittamista koskevan aloitteen. Hangon kaupunginhallitus on 9.2.2009 § 40 päättänyt tehdä sopimuksen kaavoituksen käynnistämisestä Koverharin Tuulipuisto Oy:n kanssa.

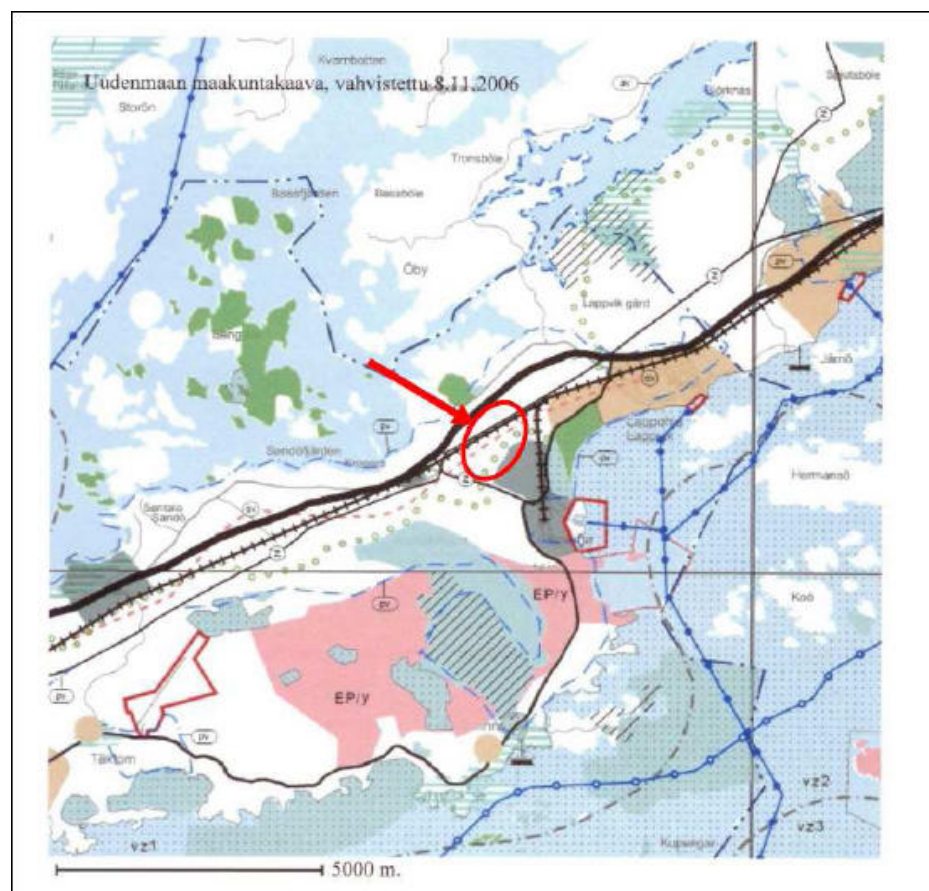
Suunnittelualueelle laaditaan tuulipuiston rakentamisen ja rakennuslupien myöntämisen mahdollistava asemakaava. Asemakaavoitusmenettely pyritään sovittamaan yhteen hankkeen ympäristövaikutusten arviointimenettelyn kanssa.

3 SUUNNITTELUTILANNE

3.1 Maakuntakaava

Hankealueella on voimassa ympäristöministeriön 8.11.2006 vahvistama Uudenmaan maakuntakaava. Maakuntakaavassa hankealue sijoittuu osittain teollisuusalueelle ja osittain alueelle, jolle ei ole osoitettu erityistä maankäyttötarkoitusta. Uudenmaan maakuntakaavan kaavaselistuksessa todetaan, että maatuulivoimaloille ei kaavassa osoiteta alueita, vaan niiden tuulivoiman tuotantoon soveltuvat alueet tulee ottaa huomioon kuntien laatiessa yleis- ja asemakaavoja.

Maakuntakaavassa on osoitettu alueen läpi kulkeva ohjeellinen ulkoilureitti, junarata, 110 kV voimalinja sekä siirtoviemärin ohjeellinen linjaus. Kuvassa 3 on ote maakuntakaavasta.



Kuva 3. Ote 8.11.2006 vahvistetusta uudenmaan maakuntakaavasta.

Alueen lähiympäristö on pääosin aluetta, johon ei ole osoitettu erityistä maankäyttötarkoitusta. Koillispuolella on virkistysaluetta sekä taajamatoimintojen aluetta. Kaakkois-/eteläpuolella on kaavoituksella osoitettu teollisuuden aluetta sekä puolustusvoimien aluetta, jossa tulee erityisesti ottaa huomioon puolustusvoimien toiminnasta aiheutuvat melu- ym. haitat.

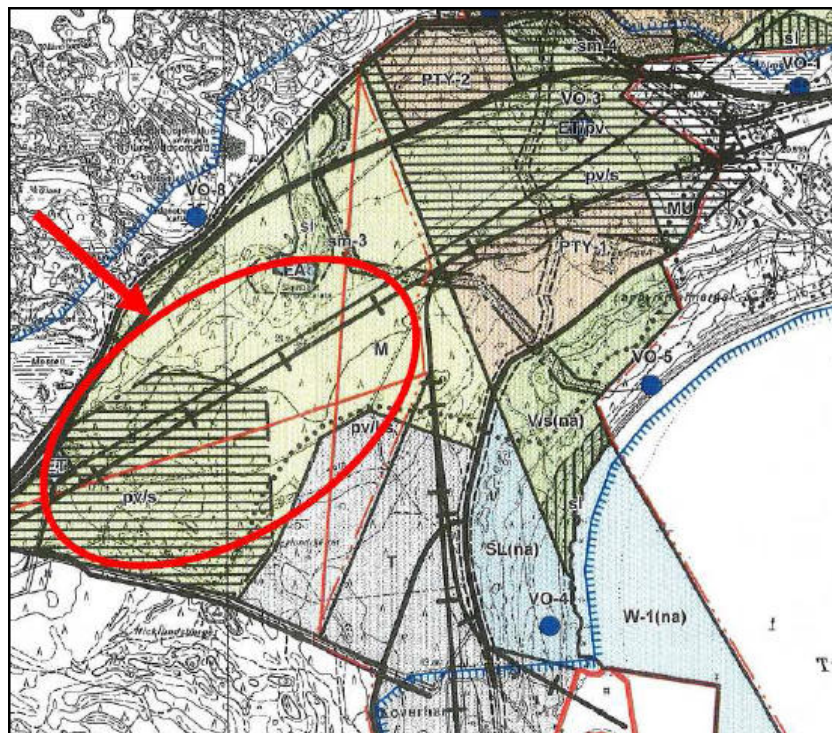
3.3 2. vaihemaakuntakaava

Uudenmaan maakuntakaavan uudistamistyö on käynnistynyt vuoden 2009 alussa. Maakuntakaavan uudistamisessa on kyse vahvistettujen Uudenmaan maakuntakaavan ja 1. vaihemaakuntakaavan uudelleen tarkastelusta. 2. vaihemaakuntakaavatyön pääpaino on yhdyskuntarakenteeseen ja liikenteeseen liittyvissä aluerakenteellisissa kysymyksissä. Lisäksi selvitetään virkistys- ja viheryhteystarpeet, kulttuurimaisema-alueet ja luontokohteet sekä maatalousalueet. Käsittelyyn tulevat myös ainakin energiaverkkojen ajantasaistaminen ja energiavarojen kartoitus, tulvariskien ehkäisemiseen ja logistiikkaan liittyvät aiheet. Maakuntakaavan uudistamisen tavoitteena on lisätä kaavan ohjaavuutta ja vaikuttavuutta. Maakuntakaavan uudistamisen pohjaksi tullaan tekemään lukuisia selvityksiä. Yksi selvityksistä tulee koskemaan energiavarojen kartoitusta ja energiaverkkojen ajantasaistamista. Tavoitteena on selvittää mikä on tuulivoiman, turvevarantojen tai muiden luonnonvarojen maakunnallinen merkitys energiantuotannossa.

3.4 Yleiskaava

Hankealue sisältyy Lappohja-Koverhar osayleiskaavaan (kuva 5), jonka Hangon kaupunginvaltuusto on hyväksynyt 14.11.2001, mutta jolle ei ole haettu ympäristöministeriön vahvistusta. Osayleiskaava on näin ollen oikeusvaikutuksen, mikä merkitsee sitä, että voimassa oleva kaava alueella on maakuntakaava.

Osayleiskaavassa tuulipuiston alue sijoittuu maa- ja metsätalousvaltaiseksi merkitylle alueelle. Alueen lounaispuolella on merkintä pv/s, millä on osoitettu pohjavedenottamon suoja-alue. Pohjoispuolella on osoitettu alue luonnonsuojeluun (sl) ja alueen keskellä on ampumarata-alue, EA. Luonnonsuojelualueen itäpuolella on merkintä muinaismuistokohteesta. Alueen kaakkoispuolella on merkintä teollisuus- ja varastoalueelle (T). Koillispuolella on aluevarauksia ympäristöhäiriöitä aiheuttamattomalle yritystoiminnalle (PTY).



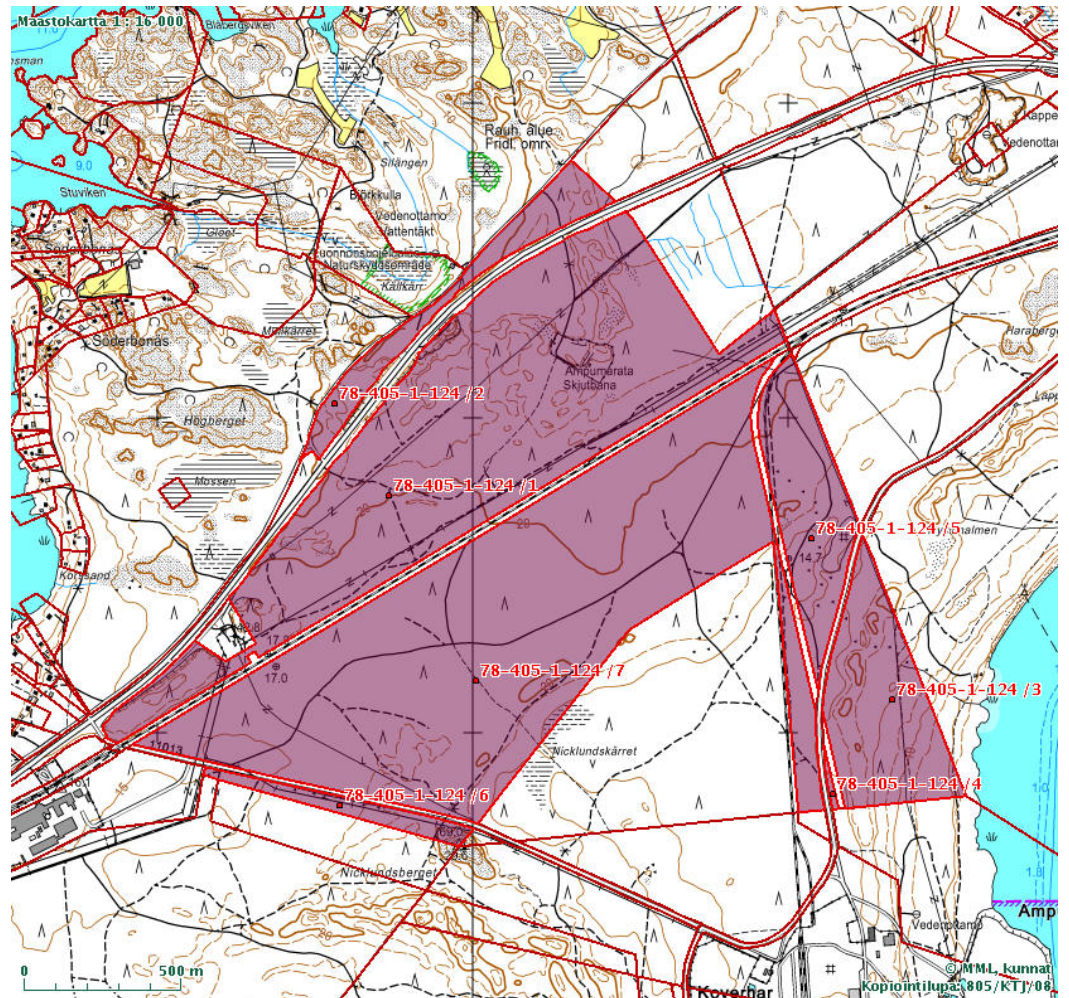
Kuva 5. Ote Lappohja-Koverhar osayleiskaavasta.

3.5 Asemakaava

Alueella ei ole asemakaavaa.

3.6 Maanomistus

Suunnittelualueen omistaa Ovako Wire Oy Ab. Koverharin Tuulipuisto Oy on tehnyt maanomistajan kanssa maanvuokrasopimuksen, joka oikeuttaa Koverharin Tuulipuisto Oy:n käyttämään vuokra-aluetta kaupalliseen tuulivoimatoimintaan.



Kuva 6. Kiinteistö, jolla hankealue sijaitsee. Vain osa kiinteistöstä on vuokrattu hanketta varten.

4 OSALLISET

Osallisia ovat alueen maanomistajat ja kaikki ne, joiden asumiseen, työntekoon tai muihin oloihin kaava saattaa huomattavasti vaikuttaa sekä ne viranomaiset ja yhteisöt, joiden toimialaa suunnittelussa käsitellään.

A Kaikki ne, joiden asumiseen, työntekoon tai muihin oloihin kaava vaikuttaa:

- kaava-alueen ja siihen rajoittuvien maa-alueiden maanomistajat
- kaava-alueen ja sen vaikutusalueen asukkaat
- kaava-alueen ja sen vaikutusalueen teollisuus ja elinkeinonharjoittajat

B Viranomaiset:

- Uudenmaan ympäristökeskus
- Uudenmaan liitto
- Museovirasto
- Tammisaaren museo / Länsi-Uudenmaan maakuntamuseo
- Tiehallinto / Uudenmaan tiepiiri
- Ratahallintokeskus
- Pelastuslaitos
- Merenkululaitos
- Hangon kaupungin hallintokunnat
- Metsähallitus

C Yhteisöt, joiden toimialaa suunnittelussa käsitellään:

- Hangon ympäristöyhdistys
- Koverharin Metsästys- ja Ampumaseura ry
- Krogarsin vesiensuojeluyhdistys ry
- Ekön huvilayhdistys ry
- Lappohjan kylätoimikuntayhdistys ry
- Helsingin lintutieteellinen yhdistys Tringa ry
- Hangon lentokenttäyhdistys ry
- Hangon lentokerho ry
- Uudenmaan prikaati
- alueella toimivat puhelin-, sähkö- ja vesiyhtiöt

Osallisilla on oikeus ottaa osaa kaavan valmisteluun, arvioida sen vaikutuksia ja lausua kaavasta mielipiteensä.

5 OSALLISTUMISEN JA VUOROVAIKUTUKSEN JÄRJESTÄMIS- NEN

Kaavoituksen vireilletulosta sekä kaavaluonnoksen ja -ehdotuksen nähtäville asettamisesta kuulutetaan Hangon Lehdessä, Västra Nyland -lehdessä sekä Etelä Uusimaa -lehdessä. Kuulutukset, osallistumis- ja arviointisuunnitelma sekä kaavaluonnos ja kaavaehdotus ovat nähtävillä Hangon kaupungin internet-sivuilla (www.hanko.fi) sekä osoitteessa:

Tekninen ja ympäristövirasto
Santalantie 2, II krs.

Tietoa hankkeesta esitetään myös wpd Finland Oy:n internet-sivuilla (www.wpd.fi > Ajankohtaiset projektit > Koverhar).

Kaavoitustyön aloittaminen ja osallistumis- ja arviointisuunnitelma

Hangon kaupunki kuuluttaa kaavatyön vireilletulosta ja asettaa osallistumis- ja arviointisuunnitelman nähtäville kaavoitusprosessin ajaksi. Osalliset voivat lausua mielipiteensä osallistumis- ja arviointisuunnitelmasta suullisesti tai kirjallisesti.

Kaavoituksen käynnistyessä pidetään viranomaisneuvottelu, johon kutsutaan Hangon kaupungin edustajat, hankkeesta vastaava, kaavaa laativa konsultti ja ne viranomaiset, joiden toimialaa asia koskee. Neuvottelussa käsitellään mm. kaavan lähtökohdat ja osallistumis- ja arviointisuunnitelman riittävyys.

Kaavaluonnos

Kaavaluonnos asetetaan nähtäville ja osalliset voivat lausua mielipiteensä luonnoksesta. Viranomaisilta pyydetään tarvittavat lausunnot. Kaavaa laativa konsultti laatii vastineet annettuihin mielipiteisiin ja lausuntoihin. Kaavaa laativa konsultti tekee lausunnoista ja mielipiteistä mahdollisesti aiheutuvat muutokset kaavamateriaaliin.

Kaavaehdotus

Kaavaehdotus asetetaan nähtäville ja osalliset voivat antaa ehdotuksesta muistutuksensa. Viranomaisilta pyydetään tarvittavat lausunnot. Kaavaa laativa konsultti laatii vastineet annettuihin muistutuksiin ja lausuntoihin. Kaavaa laativa konsultti tekee lausunnoista ja muistutuksista mahdollisesti aiheutuvat muutokset kaavamateriaaliin.

Kaavaehdotuksesta järjestetään viranomaisneuvottelu, johon kutsutaan Hangon kaupungin edustajat, hankkeesta vastaava, kaavaa laativa konsultti ja ne viranomaiset, joiden toimialaa asia koskee. Neuvottelussa varmistetaan, että kaava on hyväksymiskelpoinen.

Kaavan hyväksyminen

Kaavan hyväksyy Hangon kaupunginvaltuusto.

YVA:n ja kaavoituksen yhteensovittaminen

Ennen Koverharin tuulipuisto -hankkeen toteutuspäätöstä ja hankkeen toteutuksen vaatimien lupien hakemista wpd Finland Oy teettää hankkeen ympäristövaikutusten arvioinnin (YVA). Ympäristövaikutukset arvioidaan ympäristövaikutusten arvioinnista annetun lain (468/1994, muutettu 458/2006) mukaisessa menettelyssä. Arviointimenettely perustuu Uudenmaan ympäristökes-

18.3.2009

kuksen 22.5.2008 antamaan päätökseen (Dnro UUS-2008-R-7-531) YVA-menettelyn tapauskohtaisesta soveltamisesta tässä hankkeessa (YVA-lain 6 §).

Ympäristövaikutusten arviointiohjelman laatiminen aloitettiin marraskuussa 2008. YVA-menettely on käynnistynyt virallisesti helmikuussa 2009, kun YVA-ohjelma on jätetty Uudenmaan ympäristökeskukseen. Konsulttina hankkeen ympäristövaikutusten arviointiohjelmavaiheessa on FCG Planeko Oy. Uudenmaan ympäristökeskus on kuuluttanut Koverharin tuulipuiston ympäristövaikutusten arviointiohjelman vireille ja se on nähtävillä 9.3.-30.4.2009. Ympäristövaikutusten arviointiselvitykset tehdään kesän ja syksyn 2009 aikana. Hankkeen ympäristövaikutusten arviointiselostus on tavoitteena saada valmiiksi syksyllä 2009.

Kaavoitusprosessi pyritään sovittamaan yhteen hankkeen ympäristövaikutusten arviointimenettelyn kanssa. YVA-menettelyssä laadittavat selvitykset palvelevat myös kaavan laadintaa. Ympäristövaikutusten arviointia ja kaavoitusta koskevaa tiedottamista pyritään mahdollisuuksien mukaan yhdistämään.

Koverharin tuulipuisto -hankkeen ympäristövaikutusten arviointiohjelmasta järjestettiin yleisötilaisuus 6.4.2009 Lappohjan koulussa. Tilaisuudessa kerrottiin myös kaavoituksen käynnistämisestä.

6 VAIKUTUSTEN ARVIOINTI JA VAIKUTUSALUE

6.1 Vaikutusten arviointi

Kaavan vaikutuksia arvioidaan maankäyttö- ja rakennuslain edellyttämällä tavalla. Vaikutusten selvittämisen tarkoituksena on jo suunnittelun aikana saada tietoa suunnitteluratkaisujen merkityksestä ja siten parantaa lopullisen suunnitelman laatua. Ympäristövaikutusten arviointityö etenee rinnan varsinaisen suunnittelun kanssa niin, että mahdolliset kielteiset vaikutukset ja niiden ehkäisy otetaan huomioon.

MRL 9 §:n mukaan "kaavan tulee perustua riittäviin tutkimuksiin ja selvityksiin. Kaavaa laadittaessa on tarpeellisissa määrin selvittävä suunnitelman toteuttamisen ympäristövaikutukset, mukaan lukien yhdyskuntataloudelliset, sosiaaliset, kulttuuriset ja muut vaikutukset. Selvitykset on tehtävä koko siltä alueelta, jolla kaavalla voidaan arvioida olevan olennaisia vaikutuksia."

MRA 1 §:n perusteella "selvitysten on annettava riittävät tiedot, jotta voidaan arvioida suunnitelman toteuttamisen merkittävät välittömät ja välilliset vaikutukset:

- ihmisten elinoloihin ja elinympäristöön;
- maa- ja kallioperään, veteen, ilmaan ja ilmastoon;
- kasvi- ja eläinlajeihin, luonnon monimuotoisuuteen ja luonnonvaroihin;
- alue- ja yhdyskuntarakenteeseen, yhdyskunta- ja energiatalouteen sekä liikenteeseen;
- kaupunkikuvaan, maisemaan, kulttuuriperintöön ja rakennettuun ympäristöön."

Koska alueella ei ole oikeusvaikutteista yleiskaavaa, tullaan asemakaavoituksen yhteydessä vaikutukset arvioimaan myös suhteessa yleiskaavan sisältövaatimuksiin.

Kaavaa laadittaessa selvitetään myös suunnitelman toteuttamisen vaikutukset suhteessa valtakunnallisiin alueidenkäyttötavoitteisiin (VAT):

- aluerakenteen, alueiden käytön taikka liikenne- tai energiaverkon kannalta kansainvälinen tai laajempi kuin maakunnallinen merkitys,
- merkittävä vaikutus kansalliseen kulttuuri- tai luonnonperintöön, tai
- valtakunnallisesti merkittävä vaikutus ekologiseen kestävyys, aluerakenteen taloudellisuuteen tai merkittävien ympäristöhaittojen välttämiseen.

Kaavan vaikutusten selvittäminen perustuu alueelta tehtyihin selvityksiin, olemassa olevaan perustietoon, maastokäyntiin, osallisilta ja viranomaisilta saataviin lähtötietoihin ja palautteeseen sekä laadittavien suunnitelmien ympäristöä muuttavien ominaisuuksien analysointiin. Kaavan vaikutusten arvioinnissa hyödynnetään Koverharin tuulipuisto -hankkeen ympäristövaikutusten arviointimenettelyn tuottamia selvityksiä. Kaavan vaikutusten arviointi tehdään sanallisena asiantuntija-arviona ja laaditaan osaksi kaavaselostusta.

6.1.1 Olemassa olevat selvitykset

- Koverharin tuulipuisto-hankkeen YVA-menettelyn tuottama materiaali (valmistuu kesän ja syksyn 2009 aikana)
- Uudenmaan maakuntakaava, vaihemaakuntakaavat sekä niihin liittyvät selvitykset

18.3.2009

- Lappohja-Koverhar yleiskaava ja siihen liittyvät selvitykset
- Hankoniemen luontoinventointi, Kaaro J., Keynäs K., 1995. Helsingin yliopisto.
- Rakennettu kulttuuriympäristö – valtakunnallisesti merkittävät kulttuurihistorialliset ympäristöt. Museovirasto ja ympäristöministeriö, 1993.
- Luonnon ja maisemansuojelun kannalta arvokkaat kallioalueet Uudellamaalla. Suomen ympäristökeskus, 2004.
- Valtakunnallinen harjajensuojeluohjelma. Ympäristön- ja luonnonsuojeluosaston julkaisu D:6
- Arvokkaat maisema-alueet. Maisematyöryhmän mietintö II, osa 2. Ympäristönsuojeluosasto, työryhmän mietintö 66/1992.

6.2 Vaikutusalue

Kaavan vaikutusaluetta voidaan tarkastella kolmesta näkökulmasta. Ensisijainen vaikutusalue kohdistuu maaperään ja luontoon, joka muuttuu joiltain osin kaavan toteuduttua. Toissijainen vaikutusalue on rakenteiden näkyvyyteen sidoksissa oleva alue, eli alue jolla maisema/ suurmaisema muuttuu. Tämä alue on mantereen puolella pienempi kuin merialueella. Kolmas vaikutusalue perustuu näkökulmaan energiantuotannosta ja valtakunnalliseen sähköverkkoon kytkeytymisestä, eli kuinka laajaa aluetta energiatuotanto palvelee.

18.3.2009

8 YHTEYSTIEDOT

Lisätietoa kaavoituksesta antavat ja palautetta vastaanottavat:

Hangon kaupunki:

Tekninen johtaja
Sten Öhman
sten.ohman@hanko.fi
040 827 1797

Santalantie 2, 10960 Hanko

Kaavaa laativa konsultti:

FCG Planeko Oy

Suunnittelupäällikkö
Lauri Solin
lauri.solin@fcg.fi
010 409 5294

Maankäyttöinsinööri
Emmi Sihvonen
emmi.sihvonen@fcg.fi
010 409 5454

Osmontie 34, PL 30, 00601 Helsinki

Tuulivoimahankkeesta vastaava:

wpd Finland Oy (Koverharin Tuulipuisto Oy)
Heli Rissanen
h.rissanen@wpd.fi
040 578 7584

Tapiolan keskustorni, 02100 Espoo