



9M709004.BOR

21.4.2009

tark. 2.7.2009

tark. 3.12.2009

tark. 23.6.2010

tark 23.9.2010



**MUONION KUNTA  
MIELMUKKAVAARAN ASEMAKAAVA  
TUULIPUISTON ALUE**

**OSALLISTUMIS- JA ARVIOINTISUUNNITELMA**



**SISÄLLYSLUETTELO**

<b>1. JOHDANTO</b> .....	<b>3</b>
<b>2. SUUNNITTELUALUE</b> .....	<b>4</b>
<b>3. PERUSTIETOA HANKKEESTA</b> .....	<b>5</b>
<b>4. KAAVOITUSTILANNE JA MUITA SUUNNITELMIA TAI SELVITYKSIÄ</b> .....	<b>7</b>
4.1. VALTAKUNNALLISET ALUEIDENKÄYTTÖTAVOITTEET .....	7
4.2. MAAKUNTAKAAVA .....	7
4.3. YLEISKAAVAT, ASEMAKAAVAT .....	8
4.4. MAAKUNTASUUNNITELMA JA ENERGIASTRATEGIA .....	8
4.5. MEÄN VÄYLÄ ÄLVLANDET .....	8
<b>5. ASEMAKAAVOITUKSEN AIKATAULU JA VAIHEET</b> .....	<b>9</b>
<b>6. LAADITTAVAT SELVITYKSET JA ARVIOITAVAT VAIKUTUKSET</b> .....	<b>10</b>
<b>7. VALTIOIDEN RAJAT (RUOTSI) YLITTÄVIEN YMPÄRISTÖVAIKUTUSTEN ARVIOINTI</b> .....	<b>12</b>
<b>8. MITEN TIEDOTETAAN, MITEN JA KETÄ KUULLAAN TYÖN AIKANA</b> .....	<b>12</b>
<b>9. MITEN JA MILLOIN VOI OSALLISTUA</b> .....	<b>13</b>
<b>10. KUKA VALMISTEE JA OHJAA</b> .....	<b>13</b>
<b>11. MISTÄ SAA TIETOA</b> .....	<b>14</b>

*Kannen kuva:*

*Mielmukkavaara, näkymä Muonionjoen jäältä, Ylimuonion kylän kohdalta, 24.2.2009 (kuva: Tiina Kähö)*

## 1. JOHDANTO

wpd Finland Oy suunnittelee tuulipuiston rakentamista Mielmukkavaaran laelle Muonion kuntaan. Hanke on käynnistynyt wpd Finland Oy:n ja Metsähallitus Laatumaan yhteistyösopimukseen perustuvana yhteistyöhankkeena. Hankkeen on syyskuussa 2010 sovittu siirtyvän täysimääräisesti wpd Finland Oy:n nimiin.

Hankkeen toteuttaminen edellyttää tuulipuiston rakentamisen mahdollistavan asemakaavan laatimisen alueelle. Asemakaavan nojalla kunta voi myöntää hankkeelle rakennusluvan.

Maankäyttö- ja rakennuslain (MRL 63 §) mukaan kaavoitustyöhön tulee sisällyttää kaavan laajuuteen ja sisältöön nähden tarpeellinen suunnitelma osallistumis- ja vuorovaikutusmenettelystä sekä kaavan vaikutusten arvioinnista. Tässä osallistumis- ja arviointisuunnitelmassa esitetään asemakaavan laatimisen lähtökohtia ja tavoitteita, kuvataan kaavoituksen eteneminen ja kerrotaan miten osalliset voivat vaikuttaa kaavoitukseen ja kuinka kaavan vaikutuksia arvioidaan suunnittelun aikana. Osallisella on mahdollisuus esittää Lapin elinkeino-, liikenne- ja ympäristökeskukselle (ELY-keskus) neuvottelun käymistä osallistumis- ja arviointisuunnitelman riittävydestä.

Tuulipuistohankkeen ympäristövaikutusten arviointimenettely (nk. YVA-menettely) on päättynyt syyskuussa 2010. YVA:n yhteydessä on tutkittu hankkeen ja sen vaihtoehtojen ympäristövaikutuksia. YVA-menettelyn yhteydessä laadittuja selvityksiä ja arvioinnin tuloksia hyödynnetään asemakaavatyössä.

Hankkeessa sovelletaan kansainvälistä kuulemismenettelyä (Ruotsi) sekä YVA-menettelyn että asemakaavoituksen yhteydessä. Kansainvälisestä kuulemisesta vastaa ympäristöministeriö.

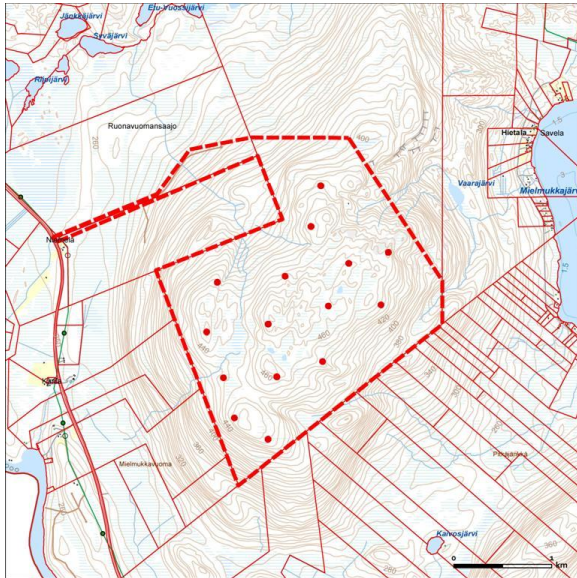
## 2. SUUNNITTELUALUE

Mielmukkavaara sijaitsee Muonion kunnassa, noin 16 kilometriä Muonion kirkonkylästä ja noin 6 kilometriä Ylimuonion kylästä pohjoiseen ja noin 12 kilometriä Enontekiön kunnan rajalta etelään. Ruotsin rajalle (Pajalan kunta) etäisyyttä on lakialueelta 2 – 3 kilometriä. Alustavien suunnitelmien mukaan tuulipuiston alueen koko on noin 400 hehtaaria ja asemakaava-alueen noin 600 hehtaaria.

Asemakaava-alue käsittää vain valtion maata lukuun ottamatta tuulipuiston sisääntulotietä, joka kulkee yksityisen maan kautta. Mielmukkavaaran lakialue on Metsähallituksen hallinnassa olevaa talousmetsää. Laadittava asemakaava käsittää vain tuulipuiston alueen, ei Muonioon sähköasemalle johtavan voimajohton aluetta. Voimajohtoa varten ei ole tarpeen laatia asemakaavaa.



Kuva 1. Suunnittelualueen sijainti.



Kuva 2. Asemakaava-alueen alustava raja. Kartalla on esitetty myös tuulivoimaloiden alustavat sijoituspaikat (nk. maksimivaihtoehto 15 voimalaa).

### 3. PERUSTIETOA HANKKEESTA

Tuulipuiston tekninen kuvaus perustuu wpd Finland Oy:n suunnitelmiin (wpd Finland Oy 2009).

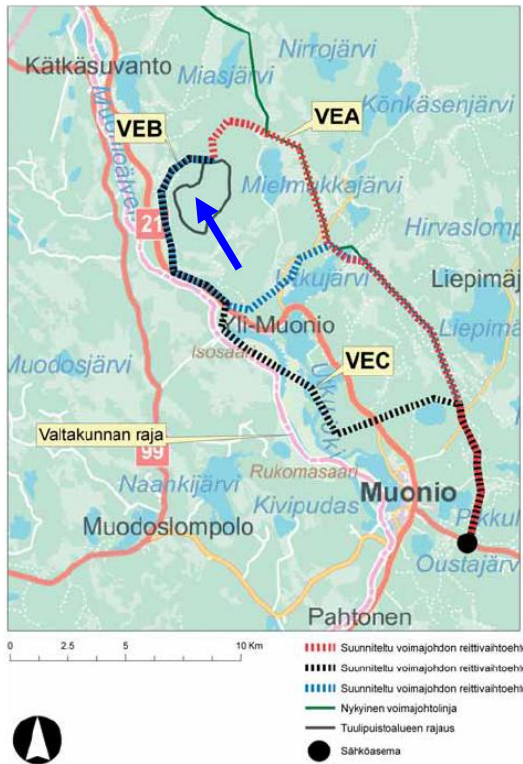
Hanke käsittää kokonaisteholtaan enintään 45 MW tuulipuiston (enintään 15 tuulivoimalaa, joiden yksikköteho on korkeintaan 3 MW), 110 kV voimajohdon Mielmukkavaaralta Muonion sähköasemalle sekä tieyhteyden Kilpisjärventieltä tuulipuiston alueelle. Tuulipuisto muodostuu tuulivoimalaitoksista perustuksineen, niitä yhdistävistä keskijännitekaapeleista, 110/20kV sähköasemasta (muuntoasema) sekä tuulivoimalaitosalueen sisäisistä tieyhteyksistä.

Kukin tuulivoimalaitos koostuu perustusten päälle asennettavasta tornista, 3-lapaisesta roottorista sekä konehuoneesta (Kuva 4). Tuulivoimalaitoksen lakikorkeus on enimmäkseen noin 150 metriä. Tuulivoimalaitokset sijoittuvat noin 450 – 700 metrin etäisyydelle toisistaan. Mielmukkavaaran alueella todennäköisin perustustapa on maavarainen betonilaatta ilman paalutusta. Raudoitettu betonilaatta kaivetaan maahan 2 – 4 metrin syvyyteen ja peitetään maa-aineksella. Kunkin tuulivoimalaitoksen ympäriltä on rakennus- ja asennustöitä varten raivattava puustoa noin 0,5 – 0,8 hehtaarin alueelta.

Olemassa oleva metsäautotie Mielmukkavaaran luoteisrinteessä on vahvistettava ja tasoitettava koko matkaltaan (noin kaksi kilometriä). Kokonaan uusien teiden rakentamisen tarve on alustavan arvion mukaan 8 – 10 kilometriä. Teiden minimileveys on voimalatyypistä riippuen noin 4,5 – 5 metriä.

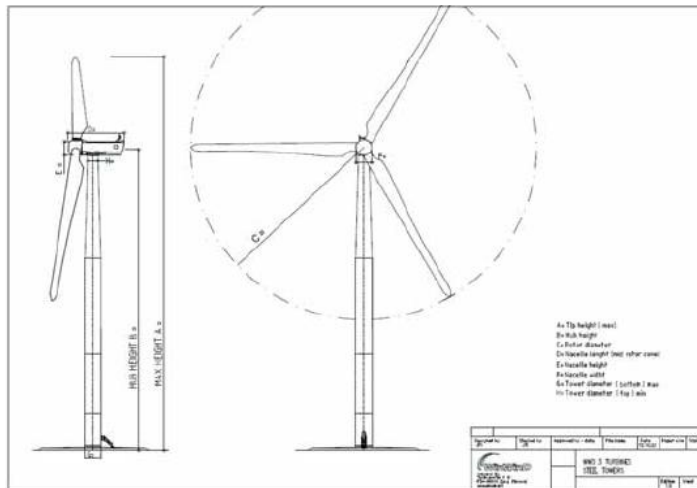
Tuulivoimalaitosten vaatimat sähkö- ja tiedonsiirtokaapelit voidaan sijoittaa tiestön yhteyteen kaivettaviin kaapeliojiin. Voimalat liitetään tuulipuiston muuntoasemaan maa-kaapeleilla, joiden jännitetaso on 20 – 30 kV. Kunkin tuulivoimalan voimalakohtainen muuntaja, joka muuntaa generaattorijännitteen (tyypillisesti luokkaa 1 kV tai alle) 20 – 30 kV tasolle, sijaitsee joko konehuoneessa, tornin alaosassa erillisessä suojatussa muuntamotilassa, tai tornin vieressä erillisessä muuntamokopissa. Muuntoasemalta vaaran pohjoisosaan rakennetaan 110 kV ilmajohto.

Tuulipuiston liittäminen sähköverkkoon edellyttää uuden siirtojohdon rakentamista tuulipuistoalueen pohjoisosasta Muonion 110 kV sähköasemalle. Hankkeen suunnittelun yhteydessä on tutkittu kolmea eri voimajohtoreittivaihtoehtoa. Voimajohdon jännitetaso on todennäköisesti 110 kV.



Kuva 3. Voimajohdon reittivaihtoehdot VEA, VEB ja VEC. Asemakaava koskee tuulipuiston aluetta ja sille johtavaa tietyhteyttä. Tuulipuiston sijainti on osoitettu sinisellä nuolisymbolilla. Lähde: YVA-ohjelma maaliskuu 2009

Suunniteltu voimajohto tarvitsee noin 26 – 30 metriä leveän johtoaukean. Uusi voimajohto sijoittuu osittain, A ja B vaihtoehdoissa pääosaltaan, nykyisen 45 kV voimajohdon kanssa rinnakkain samaan johtokatuun. Tällöin olemassa oleva johtokatu levenee jonkin verran.



Kuva 4. Periaatekuva tuulivoimalaitoksesta (WinWind Oy) ja kuva tuulivoimalaitoksen pystyttämisestä Kiurunan tuulipuistossa (Kuva: Gunnar Britse) Lähde: YVA-ohjelma maaliskuu 2009

Tuulipuiston rakentamisen, mukaan lukien tiestön perusparannus ja uusien teiden rakentaminen, perustustyöt, sekä voimaloiden pystytys ja sähköasennukset, ennakoitaan kestävän noin vuoden verran. Tuulipuiston rakentaminen alkaisi suunnitelmien mukaan vuonna 2011. Rakentaminen tullaan todennäköisesti vaiheistamaan kahdelle vuodelle.

Tuulivoimaloiden tekninen käyttöikä on noin 25 vuotta. Perustukset mitoitetaan 50 vuoden käyttöiälle. Kaapelien käyttöikä on vähintään 30 vuotta. Koneistoja uusimalla on tuulipuiston käyttöikä mahdollista jatkaa 50 vuoteen asti.

## 4. KAAVOITUSTILANNE JA MUITA SUUNNITELMIA TAI SELVITYKSIÄ

### 4.1. VALTAKUNNALLISET ALUEIDENKÄYTTÖTAVOITTEET

Valtion ja kuntien viranomaisten tulee toiminnassaan ottaa huomioon valtakunnalliset alueidenkäyttötavoitteet (Valtioneuvoston päätös 30.11.2000, tarkistetut tavoitteet voimaan 1.3.2009) ja edistää niiden toteuttamista. Viranomaisten on myös arvioitava toimenpiteidensä vaikutuksia valtakunnallisten alueidenkäyttötavoitteiden kannalta. Valtakunnallisista alueidenkäyttötavoitteista asemakaava-alueita koskevat erityisesti seuraavat tavoitekokonaisuudet:

- Kulttuuri- ja luonnonperintö, virkistyskäyttö ja luonnonvarat
- Toimivat yhteysverkostot ja energiahuolto
- Luonto- ja kulttuuriympäristöinä erityiset aluekokonaisuudet

Mielmukkavaaran tuulipuistohankkeen kannalta korostuvat seuraavat tavoitteet:

- Ilmastomuutoksen hidastaminen
  - Alueidenkäytössä luodaan edellytykset ilmastonmuutokseen sopeutumiselle
- Uusiutuvan energian tuotannon kasvaminen ja siihen liittyvän infrastruktuurin tarpeet
  - Alueidenkäytössä tulee edistää energian säästämistä sekä uusiutuvien energialähteiden käyttöedellytyksiä
- Poronhoidon alueidenkäytöllisten edellytysten turvaaminen
  - Poronhoitoalueella turvataan poronhoidon alueidenkäytölliset edellytykset
- Luontoon ja maisemaan kohdistuvien haittojen minimointi
- Matkailuelinkeinolle ja virkistykseen kohdistuvien haittojen minimointi
- Kulttuuriympäristöjen arvojen vaaliminen
  - Alueidenkäytössä on varmistettava, että valtakunnallisesti merkittävät kulttuuri- ja luonnonperinnön arvot säilyvät
- Elinympäristön laadun turvaaminen
  - Alueidenkäytössä on ehkäistävä melusta, tärinästä ja ilman epäpuhtauksista aiheutuvaa haittaa.

### 4.2. MAAKUNTAKAAVA

Mielmukkavaaran alueella on voimassa Tunturi-Lapin maakuntakaava. Kaava on hyväksytty Lapin liiton valtuustossa 25.11.2009. Kaava on vahvistettu ympäristöministeriössä ja kuulutettu tulevaksi voimaan elokuussa 2010.



Kuva 6. Ote Tunturi-Lapin maakuntakaavasta, lähde [www.lapinliitto.fi](http://www.lapinliitto.fi)

### Tunturi-Lapin maakuntakaava

#### Merkintöjen selityksiä:

M	maa- ja metsätalousvaltainen alue
MU	maa- ja metsätalousvaltainen alue, jolla on erityistä ulkoilun ohjaamistarvetta
A	taajamatoimintojen alue
V	virkestysalue
SL	luonnonsuojelualue
tv	tuulivoimaloiden alue
at	keskuskylä
ma	kulttuuriympäristön tai maiseman vaalimisen kannalta tärkeä alue
mk	maaseudun kehittämisen kohdealue
lt	luontaiselinkeinolain mukainen raja
z	sähkölinja
⏏	moottorikelkkailureitti

Valtatie 21/E8 on merkitty ”Revontulentieksi”, valtakunnallisesti tärkeäksi kansainväliseksi liikennekäytäväksi

Mielmukkavaaran asemakaava-alue on myös vahvistettavana olevassa maakuntakaavassa maa- ja metsätalousvaltaista aluetta (M), johon kohdistuu tuulivoima-alueen päällekkäismerkintä (tv).

Maakuntakaavaselostuksessa tuulivoima-alue on luokiteltu seudullisesti merkittäväksi tuulivoima-alueeksi.

Tuulivoimala-alueiden (tv) varaukset perustuvat selvitykseen ”Tuulivoimatuotannolle parhaiten soveltuvat Lapin tunturit ja vaarat, 2005”.

### 4.3. YLEISKAAVAT, ASEMAKAAVAT

Alueella ei ole voimassa yleiskaavaa eikä asemakaavaa.

### 4.4. MAAKUNTASUUNNITELMA JA ENERGIASTRATEGIA

*Lapin maakuntasuunnitelma 2030* hyväksyttiin Lapin liiton valtuustossa 25.11.2009. Maakuntasuunnitelma on maakuntaliiton laatima yleispiirteinen pitkän tähtäyksen visio- ja strategiasuunnitelma, joka sisältää sekä toiminnallisen aluekehityksen että alueiden käytön periaatteet.

*Lapin energiastrategia* hyväksyttiin Lapin liiton hallituksessa 9.11.2009. Strategiassa lähtökohtina ovat Lapin paikallisen, erityisesti uusiutuvien energialähteiden hyödyntäminen, energian saatavuuden turvaaminen kilpailukykyisellä hinnalla sekä paikallisen energiayrittäjyyden ja osaamisen tukeminen. Strategian kärkihankkeisiin luetaan mm tuulivoiman hallittu rakentaminen ja tuulivoimaosaamisen kehittäminen.

### 4.5. MEÄN VÄYLÄ ÄLVLANDET

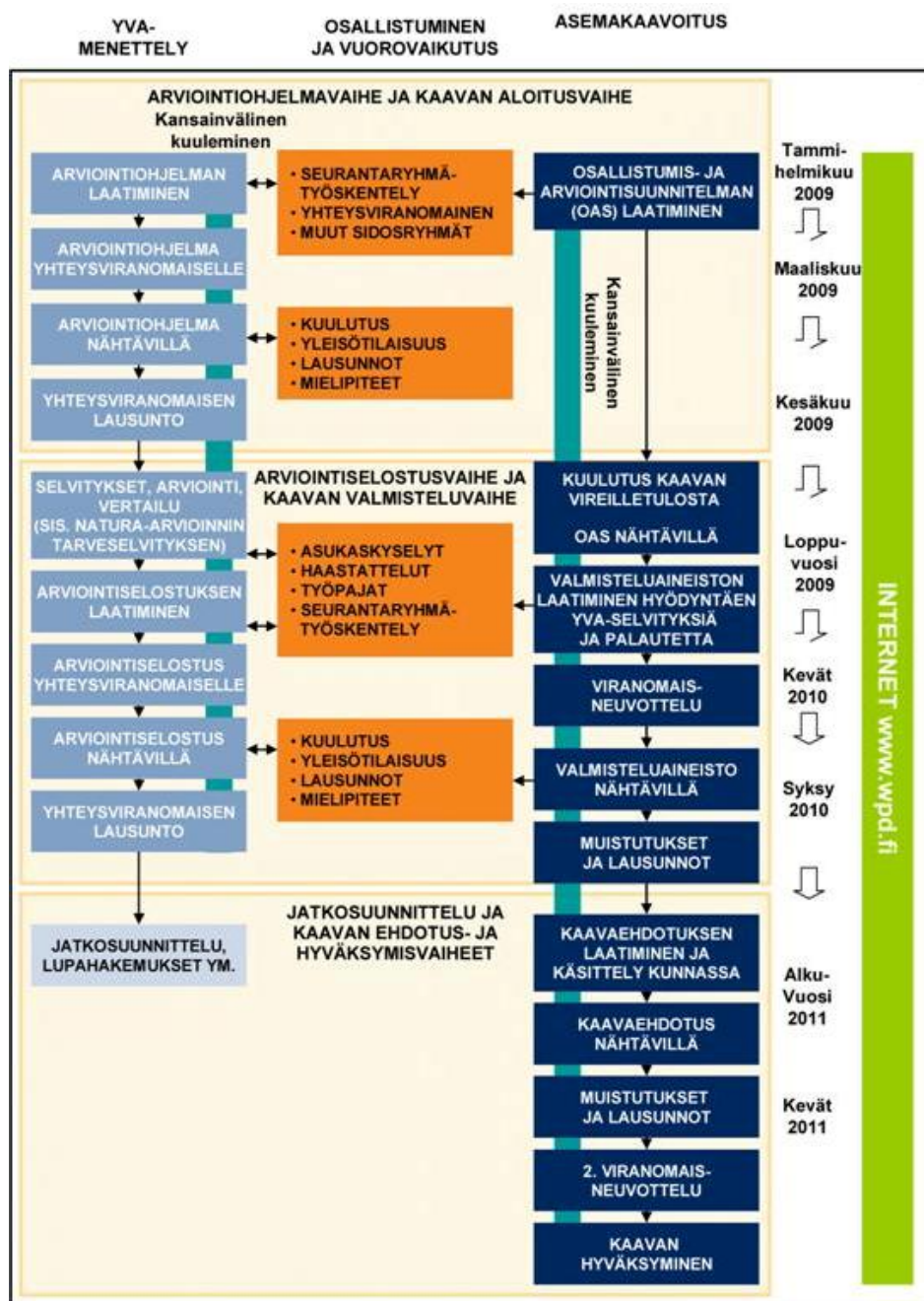
Meän Väylä – Älvlandet on vuosina 2002-2006 toteutettu valtakunnan rajan ylittävä Kolarin, Muonion ja Pajalan kuntien EU Interreg III A - yhteistyöprojekti. Projektin päätavoite oli edistää kuntien yhteistyötä ja luoda yhteinen pohja kolmen kunnan alueen kehittämiselle ja maankäytön suunnittelulle erityisesti rajajokilaakson alueella. Asemakaavatyössä huomioidaan projektin raportteja ja selvityksiä.

Projektin tuloksena syntyneet kaksikieliset asiakirjat ovat: Meän visio, Kuntakatsaus (+karttaliite 1:250 000) Rajajokisuunnitelma (+karttaliitteet 1:20 000) Maisema – Luonto - Kulttuuriympäristöselvitys (+ luontoselvityksen karttaliitteet 1:20 000 ja kulttuuriympäristöanalyysin karttaliitteet 1:20 000).

### 5. ASEMAKAAVOITUKSEN AIKATAULU JA VAIHEET

Muonion kunnanvaltuusto on päättänyt asemakaavan laatimisesta 16.3.2009. Asemakaavan laadinta aloitettiin osallistumis- ja arviointisuunnitelman laadinnalla.

Kaavaluonnos valmistuu syksyllä 2010. Kaavaluonnos ja siihen liittyvä valmisteluaineisto asetetaan nähtäville syksyllä 2010. Tämän jälkeen laaditaan asemakaavaehdotus, joka asetetaan nähtäville ja josta pyydetään viranomaisten lausunnot. Tavoitteena on, että asemakaava saatetaan hyväksymiskäsittelyyn keväällä 2011.



Kuva 7. YVA:n ja asemakaavoituksen päävaiheet ja aikataulu, päivitetty 9 / 2010.

Asemakaavan laadintavaiheita on kuvattu tarkemmin seuraavassa taulukossa (kuva 8).

SUUNNITTELU- VAIHE	SUUNNITELMAN TYÖSTÄMINEN	KUNNAN JA VIRAN- OMAISTEN KÄSITTELY	ASUKKAIDEN OSAL- LISTUMINEN	TIEDOTTAMINEN
<b>ALOITUSVAIHE</b> 03/2009 – 06/2009	Yleisten tavoitteiden asettelu, lähtötietojen kokoaminen  Koordinointi tuulipuiston YVA- menettelyn kanssa  Osallistumis- ja arviointi- suunnitelman laadinta	Aloituskokous pidetty 24.2.2009  Asemakaavan laatimisen käynnistäminen, KV päätös tehty 16.3.2009  <b>Osallistumis- ja arviointi- suunnitelma</b> kunnassa nähtäville	Asemakaavoitushanke on alustavasti esitelty YVAn yleisötilaisuudes- sa 30.3.2009  Osallisella on mahdolli- suus esittää alueelliselle ympäristökeskukselle neuvottelun käymistä osallistumis- ja arviointi- suunnitelman riittävyys- destä	<b>OAS nähtävillä</b> kunnanvirastossa ja kunnan www-sivuilla  <b>Kuulutus</b> kaavan vireil- letulosta ja OAS:n näh- tävilläolosta kunnan www-sivuilla ja ilmoitus- taululla sekä Lapin Kansassa  Kansainvälinen kuule- minen
<b>VALMISTELUVAIHE</b> 08/2009 – 10/2010	Perusselvitykset, tiedon- keruu ja analyysi  Hankkeen vaihtoehtojen ja kaavaluonnoksen vaikutusten arviointi  <b>Kaavaluonnoksen laadinta</b>	<b>Poronhoitolain 53§:n mukainen neuvottelu</b> 13.10.2009 (asemakaavoit- us & YVA-menettely)  <b>1. Viranomaisneuvottelu</b> pidetty 4.3.2010  <b>Kaavaluonnos</b> ja muu valmisteluaineisto aset- taan kunnassa nähtäville 30 pv  Luonnos ja muu valmiste- luaineisto käsitellään kunnanhallituksessa	Mielipiteen esittäminen valmisteluaineistosta kirjallisesti ja suullisesti nähtävilläolon aikana  <b>Yleisötilaisuus</b>	<b>Luonnos ja muu val- misteluaineisto nähtä- villä</b> kunnanvirastossa ja kunnan www-sivuilla  <b>Kuulutus</b> kunnan www- sivuilla ja ilmoitustaululla sekä Lapin Kansassa  Kansainvälinen kuule- minen  Kaavaprosessin vai- heesta tiedottaminen kuntatiedotteessa
<b>EHDOTUSVAIHE</b> 11/2010 – 03/2011	Kaavaluonnoksesta ja muusta valmisteluaineis- tosta saatujen mielipitei- den ja lausuntojen jälkeen luonnos työste- tään kaavaehdotukseksi.	<b>Kaavaehdotus</b> asetetaan nähtäville 30 pv  Kaavaehdotuksesta pyyde- tään lausunnot viranomai- silta.  <b>2. Viranomaisneuvottelu</b>	Mahdolliset muistutukset kirjallisesti nähtävilläolon aikana	<b>Ehdotus nähtävillä</b> kunnanvirastossa ja www-sivuilla  <b>Kuulutus</b> paikallisleh- dessä, virallisilla ilmoi- tuspaikeilla sekä kunnan www-sivuilla MIKSI ERI KUIN VALMISTELU- VAIHEESSA??  Kansainvälinen kuule- minen
<b>HYVÄKSYMISVAIHE</b> 03-05/2011	Kaava-asiakirjojen viimeistely	Kaavan hyväksymiskäsitte- ly kunnassa  Kunnanhallitus  Kunnanvaltuusto	Mahdolliset valitukset hyväksymispäätöksestä osoitetaan hallinto- oikeudelle	<b>Hyväksymispäätökse-</b> <b>tä</b> kuulutetaan lehdessä  Kaava lähetetään tie- doksi viranomaisille

Kuva 8. Asemakaavan alustava aikataulu ja vaiheet.

## 6. LAADITTAVAT SELVITYKSET JA ARVIOITAVAT VAIKUTUKSET

Asemakaavoitusta varten laadittavissa selvityksissä ja arvioinneissa hyödynnetään hankkeen YVA-menettelyn yhteydessä tehtyjä selvityksiä ja arviointeja sekä YVA-menettelyn yhteydessä saatua palautetta. YVA-menettelyn yhteydessä tehtyjä selvityksiä voidaan tarpeen mukaan täydentää kaavoituksen yhteydessä.

Koska alueella ei ole voimassaolevaa yleiskaavaa, on asemakaavoituksessa huomioitava myös yleiskaavan sisältövaatimukset (MRL 39 §).

**Ympäristövaikutusten arviointimenettelyn yhteydessä laaditut erillisselvitykset:**

YVA-selvitys	Laatija / Asiantuntijat
Havainnollistaminen	Pöyry Environment Oy (Männistö, J.) 2009
Näkemäalueanalyysi	Pöyry Finland Oy (Vuorela, A.) 2010
Arkeologinen inventointi	Museovirasto (Laulumaa V.) 2009
Lepakkoselvitys	BatHouse (Hagner-Wahlsten, N.) 27.10.2009
Natura-tarvearviointi	Pöyry Environment Oy (Parviainen, J.) 1.7.2009
Meluselvitys	Pöyry Finland Oy (di Napoli, C.) 17.3.2010
Varjo-mallinnus, varjostustunnit johtopäätökset	wpd Scandinavia AB (Piva, S.) 2009 wpd Finland Oy (Rissanen, H.) 2009
Porotalousselvitys	Riista- ja kalatalouden tutkimuslaitos (Nieminen, M.)
Matkailuvaikutusten arviointi	Pöyry Environment Oy (Laitakari, J, Nissi, M. & Reinikainen, K.) 2009
Tuulivoimarakentamisen kunta- ja aluetaloudelliset vaikutukset:	FCG Finnish Consulting Group Oy (Koski, K. & Keskinen, M.) 16.2.2010
Asukaskysely ja teema-haastattelujen tulokset	Koskinen A. 2009, loppuraportti 7.1.2010
Lähiasukaskysely:	Pöyry Management Consulting Oy (Joensuu, K.) 2010
Maisema ja havainnollistaminen:	Mariikka Manninen, Jarkko Männistö, Pöyry, /vaikutukset maisemaan ja kulttuuriperintöön

**Arvioitavat vaikutukset**

Asemakaavoituksen yhteydessä arvioidaan kaavan toteuttamisen aiheuttamia välittömiä ja välillisiä vaikutuksia ympäristöön. Arvioinnissa tarkastellaan sekä tuulivoimalan rakentamisen, käytön että käytöstä poiston vaikutuksia. Vaikutukset voivat olla joko myönteisiä tai kielteisiä.

Vaikutusten arvioinnin menetelminä käytetään analyseja, asiantuntija-arvioita, kartta- ja ilmakuvatulkintoja sekä maastotulkintoja.

Keskeisimpiä selvitettäviä vaikutuksia ovat:

- vaikutukset maankäyttöön ja elinkeinotoimintaan, erityisesti matkailuun ja poroelinkeinoon
- vaikutukset ihmisten elinoloihin ja viihtyvyyteen
- vaikutukset luonnonoloihin, kuten luonnon arvokohteisiin ja linnustoon
- vaikutukset maisemaan ja kulttuuriympäristöön
- turvallisuusvaikutukset
- meluvaikutukset
- varjon muodostumisen vaikutukset
- vaikutukset ilmastoon ja ilmanlaatuun
- rakentamisen aikaiset vaikutukset.

Lisäksi arvioidaan erikseen Ruotsin osalta Ruotsin puolelle mahdollisesti ulottuvat vaikutukset.

## 7. VALTIOIDEN RAJAT (RUOTSI) YLITTÄVIEN YMPÄRISTÖVAIKUTUSTEN ARVIOINTI

Maankäyttö- ja rakennuslaki ja –asetus (MRL 199 § ja MRA 99 §) sisältävät säännökset valtakunnan rajan ylittävien vaikutusten huomioon ottamisesta, jotka perustuvat Euroopan talouskomission yleissopimukseen, nk. Espoon sopimukseen.

Kaavoituksen ja YVA-menettelyn yhteydessä selvitetään Ruotsin puolelle mahdollisesti ulottuvat vaikutukset. Myös Ruotsin puolen suunnittelutilanne huomioidaan.

Muonionjoen jokilaakso on arvokas luonto- ja maisemakokonaisuus. Ruotsin puolelle mahdollisesti ulottuvia vaikutuksia ovat:

- vaikutukset ihmisten elinoloihin ja viihtyvyyteen
- vaikutukset luonnonoloihin, mukaan lukien linnustoon
- vaikutukset maisemaan ja kulttuuriympäristöön
- meluvaikutukset ja varjon muodostumisen vaikutukset
- vaikutukset matkailuun ja virkistyskäyttöön

Asemakaavan laatimisessa noudatetaan seuraavaa käytäntöä:

- Kaavoitusprosessissa noudatetaan Suomen lainsäädäntöä. Ruotsin valtio on osallinen mutta mahdollisesta osallistumisjärjestelyistä Ruotsissa vastaavat ruotsalaiset tahot itse.
- Osallisiksi kaavaan kirjataan Pajalan ja Kiirunan kunta, Norrbottenin lääninhallitus, Naturvårdsverket, Vägverket, Suomalais-ruotsalainen rajajokikomissio, Tornionlaakson neuvosto sekä Pajalan luonnonsuojeluyhdistys
- OAS käännetään ruotsiksi ja toimitetaan Lapin ympäristökeskukselle. Lapin ympäristökeskus toimittaa sen eteenpäin ympäristöministeriölle, jonka kautta kulkee virallinen yhteys Ruotsin valtioon.
- Kutsut viranomaisneuvotteluihin ja infotilaisuuksiin lähetetään myös Ruotsin viranomaistahoille.
- Kuulutukset julkaistaan myös Ruotsin lehdissä (NSD Norrländska socialdemokraten ja Norrbottenskuriren).
- Muistiot laaditaan suomeksi.
- Kaavaselostuksen keskeiset osat (tiivistelmä) käännetään ruotsiksi.
- Kaavamääräykset ja merkintöjen selitykset käännetään ruotsiksi.
- Ruotsista tulleet lausunnot ja kommentit käydään läpi osana kaavaprosessia.
- Kaavan voimaantulopäätös toimitetaan tiedoksi ympäristöministeriölle.

## 8. MITEN TIEDOTETAAN, MITEN JA KETÄ KUULLAAN TYÖN AIKANA

Kaavan eri vaiheista kuulutetaan kunnan ilmoitustaululla ja internetsivuilla ja lainsäädännön edellyttämät ilmoitukset julkaistaan valtuuston ilmoitusmenettelypäätöksen mukaisesti Lapin Kansassa. Kuulutukset toimitetaan myös kunnan kuuluspaikkojen hoitajille. Kunnan talouksiin 6-8 kertaa vuodessa jaettava tiedote on kunnan merkittävin tiedotuskanava, joten siinä tiedotetaan myös kaavoituksen eri vaiheista ja julkaistaan myös kuulutukset, mikäli tiedote ilmestyy kuuluttamisajankohtana.

Osallisia ovat alueen maanomistajat, asukkaat ja yrittäjät sekä muut, joiden asumiseen, työntekoon tai muihin oloihin kaava saattaa huomattavasti vaikuttaa. Osallisia ovat myös viranomaiset ja yhteisöt, joiden toimialaa kaavoitus käsittelee.

Poroelinkeinon harjoittajien kanssa on neuvoteltu erikseen Poronhoitolain 53§:n mukaisesti (13.10.2009).

<b>Maanomistajat, asukkaat, elinkeinojen harjoittajat</b>	<b>Etujärjestöt ja muut tahot</b>	<b>Viranomaistahot</b>
Kaava-alueen ja siihen rajoittuvan alueen maanomistajat ja asukkaat	Lapin luonnonsuojelupiiri	Muonion kunta
Metsähallitus, Laatumaa	Lapin lintutieteellinen yhd. Ry	ELY-keskus
Tonttien vuokralaiset	Muonion luonto Ry	Lapin liitto
Kaava-alueen elinkeinoharjoittajat	Muonion sähköosuuskunta	Lapin aluepelastuslaitos
Vesialueiden omistajat ja käyttäjät	Rajavartiolaitos, Lapin rajavartiosto	Museovirasto
Jakokunnat, yhteismetsät	Puolustusvoimat / Pohjoisen maanpuolustusalueen esikunta	Lapin maakuntamuseo
Osakaskunnat ja kalastuskunnat	Tulli, pohjoinen tullipiiri	Metsähallitus, Lapin luontopalvelut
Tie- ja vesiosuuskunnat	Paliskuntain yhdistys	Enontekiön kunta
Muonion Paliskunta/ Yläalueen tokkakunta	Luoteis-Lapin matkailuyhdistys ry	Ruotsin valtio
Harrinivan Lomakeskus	Tunturi-Lapin kehitys ry	Pajala kommun
Lapin Safarit	Lapin metsäkeskus	Kiruna kommun
Lapland Hotels	Metsähoitoyhdistys Länsi-Raja	Norrbotenin läänihallitus
Muut yritykset ja niiden työntekijät	Kätkäsuvannon kyläyhdistys	Vägverket, region norr
	Kätkäsuvannon metsästäjät	Naturvårdsverket
	Ylimuonion kylätoimikunta	
	Ylimuonion Kairamiehet ry	Muut viranomaiset harkinnan mukaan
	Luontaiselinkeinojen liitto ry	
	Muonion riistanhoitoyhdistys	
	Riista ja kalatalouden tutkimuskeskus	
	Maahiset ry	
	Seurue Oja	
	Tornionlaakson neuvosto	
	Suomalais-ruotsalainen rajajokikommisio	
	Pajalan luonnonsuojeluyhdistys	

## 9. MITEN JA MILLOIN VOI OSALLISTUA

Alueen asemakaavoituksen osallistuminen ja vuorovaikutus tapahtuu

1. **yleisötilaisuuksissa**
2. **mielipiteen** toimittamisella kaavaluonnoksesta ja muusta valmisteluaineistosta nähtävilläolon aikana
3. **muistutuksen** kirjoittamisella kaavaehdotuksesta nähtävilläolon aikana
4. **ottamalla suoraan yhteyttä** kunnan tai konsultin edustajiin

Asemakaavaprosessin vaiheet ja eri vaiheisiin liittyvät osallistumis- ja vuorovaikutusmenettelyt on esitetty kuvassa 8.

## 10. KUKA VALMISTEELEE JA OHJAA

Kaavoitus tapahtuu Muonion kunnan johdolla. Kaavoitustyötä ohjaa kunnanjohtaja Aulikki Heinonen. Kunnan yhteyshenkilönä on teknisen toimiston päällikkö Pertti Matinpöytä. Kaavan laatii Pöyry Finland Oy.

**11. MISTÄ SAA TIETOA**

Suunnittelutyöhön liittyviä lisätietoja saa Muonion kunnanvirastosta tai Pöyryn yhteyshenkilöiltä.

**Muonion kunta**

Puthaanrannantie 15  
99300 Muonio

Pertti Matinlompola  
Teknisen osaston päällikkö  
puh 0400-398 062  
pertti.matinlompola[at]muonio.fi

**Pöyry Finland Oy**

Jaakonkatu 3  
01621 Vantaa

Pasi Rajala, DI  
puh. 010 33 26454  
pasi.rajala[at]poyry.com

Mariikka Manninen, maisema-arkkit.  
puh. 010 33 26566  
mariikka.manninen[at]poyry.com

Tietoa kaavoituksesta on saatavissa myös kunnan internet-osoitteesta [www.muonio.fi](http://www.muonio.fi).

Yleistietoa kaavoituksesta löytyy ympäristöhallinnon verkkopalvelusta [www.ymparisto.fi](http://www.ymparisto.fi)  
> Maankäyttö ja rakentaminen.